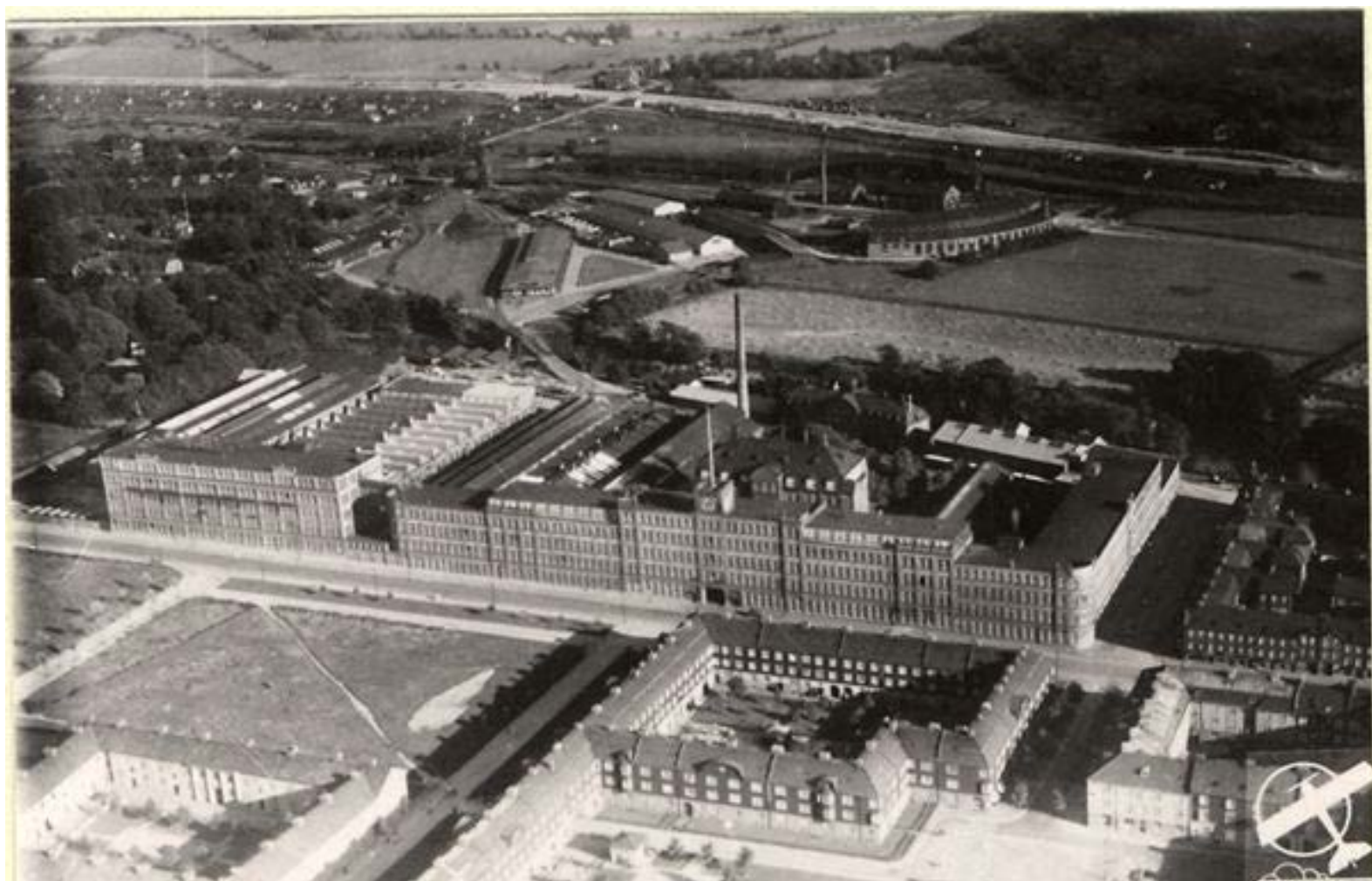


Bilaga till Detaljplan för Handel, bostäder mm inom kvarteret Gösen i stadsdelen Gamlestaden i Göteborg

# Riktlinjer för kulturmiljön

för bevarande och utveckling av den industrihistoriska miljön i del av kvarteret Gösen

2012-08-15 rev 2016-09-13(SH/MS) rev 20170517 (MS/ÅÅ)



**Göteborgs Stad**  
Stadsbyggnadskontoret

*Plan- och byggantikvarie Sören Holmström*  
*Plan- och byggantikvarie Madelene Seberbrink*



## INNEHÅLLSFÖRTECKNING

	sid
• Bevarandemålet	3
• Kvarteret Gösen och Svenska Kullagerfabriken	4
• En industrihistoriskt värdefull miljö	5
• Ett nytt innehåll i kulturhistorisk miljö	8
• Riktlinjer för bevarande och omvandling	9
• Bestämmelser i planen	10
<i>Befintliga byggnader som ska bevaras</i>	
• M-verkstaden	11
• R-fabriken	14
• C-fabriken	18
<i>Demontering och återuppförande av fasader och tak</i>	
• Byggnad som ersätter Svarv IV	22
• Byggnader som ersätter Svar I-III	24
• Byggnad som ersätter V-fabriken. Härden	26
<i>Utformning av nya byggnader och till-/påbyggnader</i>	
• Byggnad som ersätter K-fabriken	30
• Byggnad som ersätter delar av V-fabriken. Härden	31
• Nya bostadsbyggnader utmed Kullagergatans södra sida	32
Inspirationsbilder	33

Följande dokument ligger till grund för beskrivning och bedömning av de kulturhistoriska värdena:

- *SKF- östra området. Bevarande och förändring. SBK december 2010*
- *SKF kulturmiljökvatiteter. SBK 2010-12-07 koncept*
- *Övergripande restaurerings- och omvandlingsprinciper. SBK 2011-02-22*
- *SKF-området. Kulturmiljöunderlag. Melica mars 2011*
- *Antikvarisk varsamhetsplan. Lindholm restaurering. 2011-04-12*

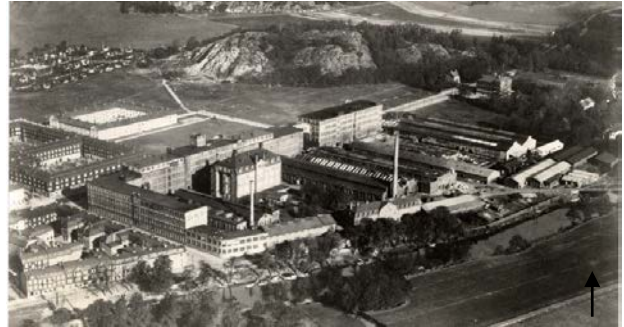
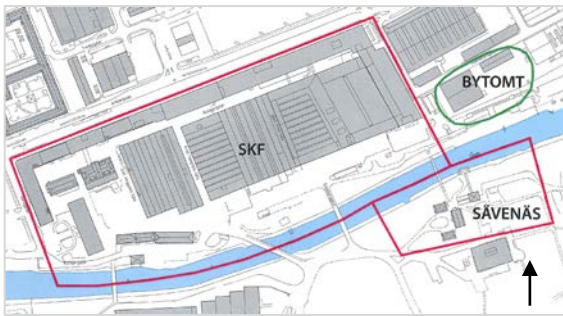
Foton: Äldre, Göteborgs stadsmuseum  
Lindholm Restaurering AB, Johanna Lange  
Stadsbyggnadskontoret och EFEM arkitektkontor



*Fasad mot Artillerigatan, omkring 1914.*

## Bevarandemålet

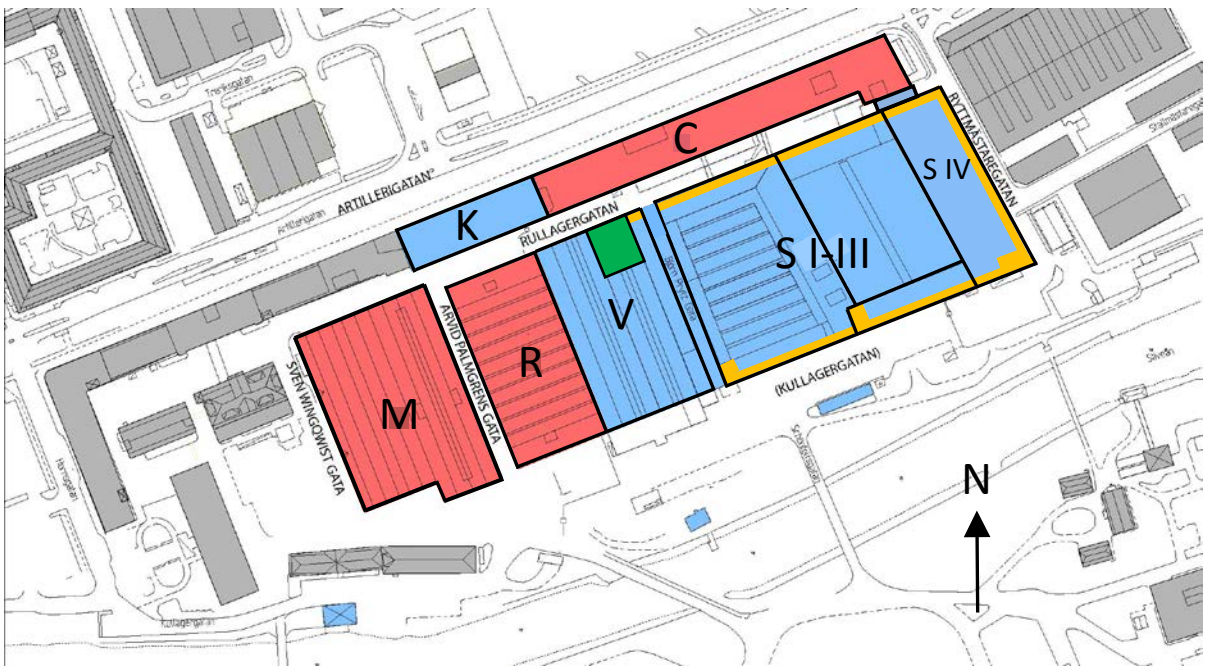
Svenska kullagerfabrikens industrikvarter norr om Sæveån, kvarteret Gösen, utgör en av de kulturhistoriskt värdefulla miljöerna i Göteborgs bevarandeprogram. SKF har haft en mycket stor betydelse för stadens invånare och näringsliv. Kvarterets byggnader och miljö berättar om en omistlig del av storföretaget SKF:s historia, Gamlestadens historia och Göteborgs historia. Kvarteret uppvisar idag en kulturhistoriskt värdefull provkarta av väl bevarade exempel på god industriarkitektur från 1910- till 1960-tal, med avläsbara utbyggnadsetapper från Hornsgatan i väster till Ryttmästaregatan i öster. Byggnaderna är av genomgående hög arkitektonisk kvalitet. Underhåll och omsorg präglar området och hela miljön uppvisar många detaljer som vittnar om kvarterets 100-åriga historia.



SKF och Sävenås ur Göteborg Stads bevarandeprogram. Flygfoto mot nordost 1920-tal.

Platsens kulturhistoriska egenart ska ses som en resurs för utvecklingen enligt "Översiktsplanen, fördjupad för delar av Gamlestaden". Utgångspunkten har varit att bevara den industrihistoriska miljöns berättarinnehåll och upplevelsekvaiteter som en helhet, när industrin lämnar kvarteret och ger plats för nya ändamål. Med hänsyn till vissa byggnaders kontaminering, tekniskt dåliga kondition och funktionella krav från den nya verksamheten behöver flera byggnader demonteras för återuppförande; dels genom en rekonstruktion av såväl exteriör som interiör, och dels i form av modifierade fasad-rekonstruktioner med nära anknytning till de rivna byggnadernas industrihistoriska karaktär.

Då delar av den historiska industrimiljön går förlorad genom rivning, är det särskilt viktigt att värna om de byggnader som blir kvar och att ingreppen i den industrihistoriska miljöns rumsliga och arkitektoniska särart begränsas.



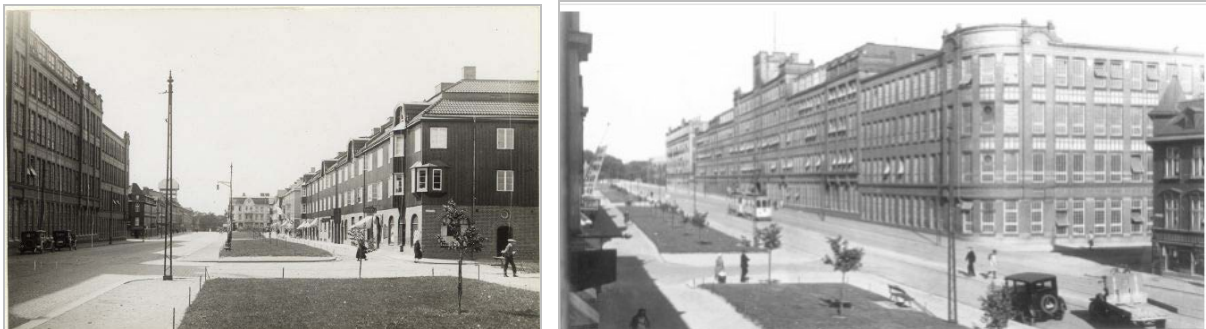
Rödmarkerade byggnader bevaras, blåmarkerade byggnader rivs/demonteras, grönmärkerade fasader/tak återuppförs som rekonstruktioner. Orangemärkerade fasader/tak/tornmotiv återuppförs som modifierade rekonstruktioner.



## Kvarteret Gösen och Svenska Kullagerfabriken

Lämningarna efter Nya Lödöse var sedan länge bortplöjda då handelsmannen Nicklas Sahlgren lät uppföra ett sockerbruk vid södra sidan av Sävveån på 1730-talet. Marken runt omkring var då upplåten till landerier. På 1800-talet övergick sockerbruksbyggnaderna till textilföretaget Rosenlunds Fabriker vars anläggning i sin tur mot slutet av decenniet övertogs av textilföretaget Johansson och Carlander och Gamlestadens Fabriker. Med stöd av den senare kunde Sven Wingquist starta Svenska Kullagerfabriken (SKF) 1907, på landeriet Mariedals ägor strax intill på norra sidan Sävveån.

Produktionen steg explosionsartat, varpå fabriksanläggningen i kvarteret Gösen byggdes ut och blev allt större för varje år och antalet anställda växte i nästan ofattbart hög takt. Dotterbolag grundades i Sverige och i flera andra länder. Tillsammans med Gamlestadens Fabriker, Original Odhner, Robert Skarstedts Kartongfabrik med flera utvecklades Gamlestaden till regionens mest påtagliga "fabriks-samhälle".



SKF och bostadskvarter utmed Artillerigatan, i vy mot öster respektive väster omkring år 1930.

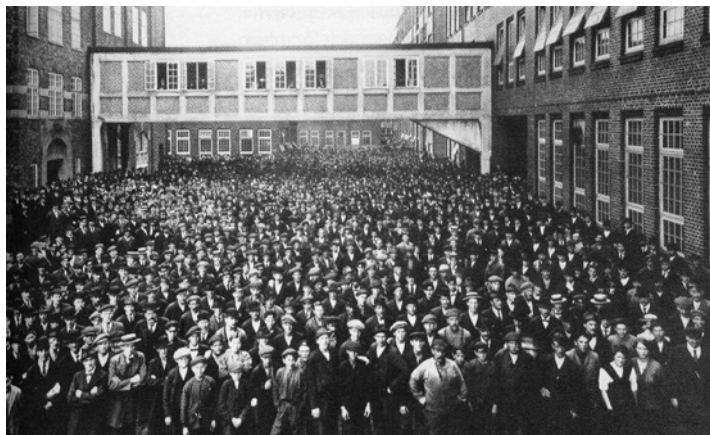
Utbyggnaden av anläggningarna i kvarteret Gösen har skett i flera etapper. Den första etappen skedde under företagets första tio år och den andra stora utbyggnaden av fabriken under och efter andra världskriget. Parallellt med industrins utbyggnad byggdes ett brukssamhälle upp i Gamlestaden, med arbetarbostäder, butiker och samhällsservice. Viktiga skeden i SKF:s historia kan avläsas också i bostadskvarteren. Produktionen inom kvarteret Gösen har sedan successivt flyttats över till modernare anläggningar. 1944 köpte SKF in träförädlingsföretaget Säfveåns AB och det är inom detta område, söder om Sävveån, som SKF:s moderna produktionsanläggningar finns idag.

### SKFs utbyggnadsetapper



Ur SKF-område, kvarteret Gösen, Kulturmiljöunderlag, Melica år 2010.

Nedtrappningen av SKF-verksamheter i kvarteret Gösen har skett under en lång period och parallellt har en miljö för småföretag, Nya Kulan, växt fram i den bevarade västra delen av kvarteret. Nu är SKF på väg att definitivt lämna kvarteret och den östra delen av kvarteret planeras för omfattande förändringar. En ny detaljplan för området med handel, bostäder m m inom kvarteret Gösen gör det möjligt att genomföra detta.



*SKF-arbetare år 1916, Rullagergatan.*



*Rullagergatan vy mot väster i höjd med K-fabriken.*

## En industrihistoriskt värdefull miljö

Kvarteret Gösen är ett stort slutet kvarter, som under 100 år hyst en dynamisk och världsomspännande utveckling. Tack vare en smidig industriell organisation och en lättanpassad industriarkitektur har anläggningen inte påverkats i någon större omfattning. Nya industriella landvinningar och tillväxt har istället utvecklats söder om Säveån.

### *Artillerigatan ett signum för det globala företaget SKF*

SKF:s 450 meter långa fasad mot Artillerigatan blev ett signum inte bara för det globala företaget SKF utan också för fabriken, det slutna arbetssamhället som så starkt präglade människor i dess närhet och i kommunen i sin helhet, inte minst politiskt. De bevarade miljöerna påminner oss om verkstadsindustrins arbetsmiljöer under 100 år och ger oss en mer gripbar föreställning om tidigare levnads- och arbetsförhållanden, hierarkier, företagskultur, produktionsmetoder och byggnadssätt.

Mot omgivande gator formas ett storskaligt, sammanhållet kvarter. Kvarterets hela utbredning motsvarar uppemot tio bostadskvarter i stadsdelen i övrigt. Fasaderna mot gatorna bildar en mur av 3-5 våningar höga tegelbyggnader med stora fönster i horisontella band. Byggnaderna representerar, från väster till öster, utbyggnadsetapper från 1910- till 1960-tal och olika tiders stilideal har inordnats i de obrutna gatufasaderna.



*Artillerigatan, med C-fabriken till vänster i vy mot väster, samt från befintlig spårvagnshållplats i vy mot öster.*



Bakom den långa fasaden mot Artillerigatan finns en komplex industrimiljö, som varit helt sluten fram till 1990-talet. Sedan SKF lämnat den västra delen av kvarteret och andra verksamheter flyttat in, har denna del av kvarteret öppnats för allmänheten under kontorstid. Huvudporten ligger i fonden av Bra-

hegatan och har utgjort länken mellan fabrik och arbetarnas bostadskvarter. Sedan 1960-talet finns en port vid Ryttmästaregatan och sedan 1990-talet ytterligare en port vid Hornsgatan.

### *Stadsliknande industrikvarter*

Det inre av kvarteret karaktäriseras av massiva, kvartersstora verkstadshallar och ändamålsenliga kommunikationsvägar i ett stadsmässigt ruttmönster. Årsringarna i verksamhetens utveckling kan också här läsas från väst till öst. Miljön är sammansatt och tät och speglar den arbetsintensiva industrin. Byggnader med olika karaktärer bidrar till stadsmässigheten. Genom hela kvarteret leder en inre gata, Rullagergatan, parallell med Artillerigatan. Rullagergatan avgränsas av höga väggar mot norr och av de lägre verkstadsbyggnaderna mellan tvärgator mot söder. Detta slag av stadsliknande industrikvarter är ovanliga i Sverige och mycket värdefullt ur kulturmiljösynpunkt.

### *Läsbar industriprocess*

Miljön har ständigt anpassats till ändrade produktionsvillkor. Verkstadshallarna har under årens lopp byggts samman och byggts till och kommunikationsutrymmen har byggts över, men trots förändringarna förenas många byggnader av gemensamma grunddrag. Alla byggnader benämns praktiskt med bokstäver som M-verkstaden, K-, R- och S-fabriken. Moderna gatunamn som hänсыftar till kullagerproduktionen har ersatt industrins sakliga 1:a – 5:e Tvärgatan etc.

För att bättre förstå produktionssystemen och industriarbetet i sin helhet är de interna kommunikationerna av stor vikt. Till exempel finns rester av en spåranläggning för transporter inom hela anläggningen. Marken är asfalterad med frilagda partier av äldre stenläggning. Överbyggda gångbroar och kanalisationer av olika slag förbinder byggnaderna med varandra. Miljön är rik på spår från intensiv användning.

### *Staden avlägsen*

Tvärgatorna mynnar ut i lastgårdar utmed Sävåns ravin. Området kring ån utmärks av trädvegetation utmed stränderna. Sydost om kvarteret ligger Sävenäs herrgård, som minner om traktens historia före SKF. Fyra broar leder över ån mellan kvarteret Gösen och SKF:s område söder om ån, två gångbroar och två broar för transporter.

I kvarterets inre är staden avlägsen. Mot söder och sydväst breder industriområden, bangård, järnväg och trafikleder ut sig. Huvudkontoret, ett 14 våningar högt hus i kvarterets västra del, är det landmärke som pekar ut SKF och Gamlestaden i det stora stadslandskapet.



*Sett från SKF:s huvudkontor. I förgrunden M-verkstaden med två basilikaformade hallar, därbakom R-fabriken med sågtandstak. Till vänster i bilden sticker K-fabriken upp i "muren" mot Artillerigatan. Till höger lastgårdar utmed Kullagergatan mot den gröna åravinen.*





*Miljöer mellan fabriker och verkstadshallar utmed Rullagergatan mot öst respektive väst. I bilderna syns bland annat M-verkstadens mönstermurade röda gavelpartier och småspröjsade vitmålade fönster.*



*Miljöer mellan fabriker och verkstadshallar, till vänster Rullagergatan i vy mot öster, till höger vy mot söder utmed Arvid Palmgrens gata och R-fabrikens karakteristiska sågandstak.*



*V-hårdens tillbyggnad mot söder utmed Kullagergatan samt vy utmed Rullagergatans östra parti.*





*Del av M-verkstadsens fasad mot Rullagergatan.*

## Ett nytt innehåll i kulturhistorisk miljö

### *Regionalt handelscentrum*

Målet är att industrins slutna miljöer ska öppnas och bli en offentlig del av stadsdelen. Kvarterets nya funktion innebär också att privat mark i vissa stråk blir offentlig. Nya portar mot Artillerigatan ger kopplingar norrut och nya broar kopplar till områden söder om Säveån. Åns norra strand kommer att bli tillgänglig för allmänheten och med tiden bli en länk i ett grönt stråk genom flera stadsdelar i östra Göteborg. Skyltar och annan exponering av de nya verksamheterna ska nogsamt anpassas till miljön.

Den yttre miljön inom kvarteret ska från att ha varit anpassad till transporter ge plats för fotgängare och cyklister och ge utrymme för livliga stråk och rofyllda platser. En offentlig stadsmässig miljö ska kännas trygg under dygnets alla timmar. Det förutsätter blandade verksamheter, många bostäder inom området samt överblickbara allmänna gatustråk i en struktur med alternativa gångvägar.

Området kommer att innehålla ett regionalt handelscentrum, andra verksamheter som kontor, träningslokaler, vårdcentral med mera samt cirka 300 bostäder. En betydande del av befintlig bebyggelsevolym inom planområdet kommer att rivas/nedmonteras och ersättas av nya byggnader, varav en stor del återuppförda som exteriört modifierade rekonstruktioner.

### *Förvaltning av det industrihistoriska monumentet*

Den överordnade principen är att miljöns omvandling och nya innehåll ska anpassas till det industrihistoriska kvarterets berättarnehåll och upplevelsekvalliteter med särskild hänsyn till den befintliga industrimiljöns arkitektoniska och miljömässiga särart. Vid gestaltningen av kvarteret och enskilda byggnader är således det industrihistoriska monumentet utgångspunkten. Mötet mellan gammalt och nytt ska ske på ett genomtänkt och försiktigt sätt så att helhetskaraktären och miljöns industrihistoriska upplevelsevärden inte går förlorad.

Detaljplanearbetet startade med förutsättningen att endast två byggnader behövde rivras (V och K) och övriga byggnader skulle bevaras med olika höga krav på kulturhistorisk hänsyn. Med förnyad dokumentation av byggnadernas kontaminering och funktionellt förändrade programkrav har tekniska och ekonomiska överväganden lett till att fler byggnader kommer att rivras. (SI – SIV). Detta innebär i sin tur att kraven har skärpts beträffande skydd av den äldre bebyggelsen som bevaras och att kravet på anpassning av den nya bebyggelsen höjs för att bevarandemålet ska nås, bl.a. genom krav på återuppförande av de rivna byggnaderna som modifierade fasadrekonstruktioner med stöd av laserinmätningar utförda av Stadsbyggnadskontoret år 2016. Vid återuppförande ska exempelvis tegel och andra byggnadselement från byggnaderna S1-4 återanvändas vid uppförande av nya byggnader på platsen. I detta inbegrips att bevarandet av industrihistoriska spår som berättar om produktionsprocessen exteriört och interiört särskilt beaktas genom hela processen från detaljplanering till bygglovprövning och fortsatt underhåll.



*Exempel på industrihistoriska spår, till vänster M-verkstaden, fasad mot norr som bl.a. visar prov på justeringar av fönsterpartier över tid, samt till höger invändigt bärverk med överljusfönster inuti M-verkstaden, ur Antikvarisk varsamhetsplan, Lindholm restaurering 2011-04-12.*

## Riktlinjer för bevarande och omvandling

Områdets berättarpotential och värde som kulturhistoriskt dokument ligger främst i dess förmåga att förmedla upplevelsen av en industrimiljö som utvecklats under lång tid. Varje enskild byggnad har sitt arkitektoniska uttryck och sitt värde för förståelsen av miljön och dess historiska utveckling. Förändringar och anpassningar har skett när ändringar i tillverkningsprocesser så krävt, men det har skett i överensstämmelse med ett sammanhållet arkitektoniskt uttryck och i enlighet med kvarterets grundstruktur.

Industriepoken upphör nu och området övergår till att bli en del i stadsdelen med blandat innehåll. Miljön ska återbrukas utan att identifierade kulturhistoriska kvaliteter och karaktärsdrag förloras, de ska kunna fortleva även med ny användning av byggnaderna som i sin tur kommer att sätta sin prägel på miljön. Det är av stor vikt för förståelsen av industrins successiva utveckling att den senaste användningen inte dominerar berättelsen.

Spår efter industriverksamheten skall bevaras så långt möjligt genom generell varsamhet. Spåren omfattar installationer och anläggningar som speglar tillverkningen, men också patina och slitage efter användning.

Förändringar och tillägg skall göras på ett sätt och med ett formspråk som förstärker upplevelsen av den industrihistoriska miljön och dess historiska användning, vari förutsätts återbruk av nedmonterat fasadtegel, byggelement och tekniska installationer. Vid utbyte av skyddade byggnadskomponenter bedöms nödvändigt med hänsyn till tekniska egenskapskrav, ska detta ske med likvärdig formgivning och materialtyp.

### *Arkitektoniska egenskaper och kvaliteter som ska beaktas:*

- *Bebyggelsens kontinuitet* med exempel på industriarkitektur från 1910-talet till 1960-talet.
- *Den obrutna fasaden längs Artillerigatan* är av stor betydelse för stadsbilden och är den bild som starkt förknippas med SKF:s betydelse i Gamlestaden och i Göteborg, som tydligt ramar in verksamhetsområdet.
- *Variationen i tegelsorter, murningstekniker och detaljutformning.*
- *Fönstren och fönstersättningen är sammanlänkande element* i den stora anläggningen. Stora fönster, tätt placerade i horisontella band är ett återkommande motiv. Många fönstertyper har smårutigt spröjsverk vilket förstärker väggarnas karaktär av mur. Takfönster ger karaktäristiska taklandskap och luftiga, ljusa fabriksbhallar. De många fönstren bidrar till samband mellan yttre och inre miljöer. För förståelsen av området är det viktigt med tidslagren, att olika tiders fönstertyper bevaras.
- *Taklandskapet* med lanterniner, sågtandstak, variationer i material och former relaterade till komsttid och användning är av mycket stor betydelse för förståelsen och upplevelsen av industrihistorien.
- *Tekniska installationer och spår* interiört och exteriört som vittnar om den industriella produktionsprocessen och arbetsmiljön - exempelvis rördragningar, stegar, förbindelsegångar, maskiner, treverser, gångbryggor, igensatta muröppningar, slitage, patina med mera.

### Bestämmelser i planen

#### *Befintliga byggnader som ska bevaras eller rekonstrueras*

Byggnaderna inom området har bedömts som betydelsefulla för upplevelsen av den industrihistoriska miljön och för förståelsen av kvarterets och verksamhetens utveckling. Fler än hälften av byggnaderna inom planområdet kommer att nedmonteras, delvis på grund av kontaminering, delvis på grund av den nya verksamhetens krav. För nedmontering av byggnader krävs rivningslov.

Nedmontering ska ske varsamt så att delar av materialen kan återbrukas. Fasaderna till dessa byggnader har laserskannats av Stadsbyggnadskontoret år 2016 dirnr 07/0728. Informationen ska utgöra ett underlag vid utförande av de modifierade rekonstruktioner som planen ställer krav på. De byggnader som ska bevaras till sin helhet har erhållit skydds- och varsamhetsbestämmelser. Målet för omvandlingen är att bibehålla upplevelsen och förståelsen av områdets historia och industrikaraktär samt att bevara arkitektoniska kvaliteter i de enskilda byggnaderna.

- *Ändring av byggnad som omfattas av skydds- och varsamhetsbestämmelse är bygglovspliktig. Underhåll av skydds- och varsamhetsbestämmelse är anmälningspliktigt.*

Medverkan av antikvariskt sakkunnig förutsätts vid såväl planeringen som genomförandet av underhåll och ändringsarbeten i befintliga byggnader som erhållit skydds- och varsamhetsbestämmelser i enlighet med samt delar av de byggnader som erhållit utformningsbestämmelser (f1-f6) 10 kap 6 - 8 §§ Plan- och bygglagen. Nedan följer en beskrivning av byggnadernas särdrag och den kulturhistoriska bedömning som gjorts samt vilka bestämmelser bevarandemålet leder till.

En närmare beskrivning av byggnaderna ges i *Antikvarisk varsamhetsplan, Lindholm restaurering 2011-04-12*, som utgjort underlag för bestämmelser i planen samt detta dokument.



## M-verkstaden (Ernst Krüger 1913-1915)



Fasad mot Rullagergatan, norr



Fasad mot Kullagergatan, söder



Fasad utmed Arvid Palmgrens gata. Interiör verkstadshall med travers, entersolvåning, invändigt bärverk och överljus ur Antikvarisk varsamhetsplan, Lindholm restaurering 2011-04-12.



### Arkitektonisk egenart och kulturhistoriska kvaliteter

M-verkstaden är en mycket välbevarad fabriksbyggnad och en tydlig exponent för en rationell industriarkitektur under tidigt 1900-tal.

#### Exteriör

Byggnaden består av tre byggnadskroppar med markerade gavelpartier för varje del. Två större hallbyggnader som uppfördes separat, den västra år 1913, den östra år 1914, som sedermera sammanbyggdes med ytterligare en verkstadsdel mellan de båda, år 1915. De två yttre byggnaderna är av basilikatyp med breda höga verkstadshallar och anslutande sidoskepp, vilket avspeglas i gavlar och taklandskap. Ett gemensamt arkitektoniskt uttryck har format en sammanhållen byggnad av de tre delarna, samtidigt som delarna är avläsbara i gaveluppyggnaderna.

Byggnaderna är uppförd i rött tegel med markerade gavelpartier och väggfält mellan väggpelare. Taket på den västra verksstadshallen bär en basilika liknande form med överljus och är belagt med rött taktegel. Mitthallen bär en sadeltaksform klädd med svart papp. Den östra verkstadshallen har platta tak, även de belagt med svart papp. Fasaderna är för alla tre verkstadshallarna är genomgående omsorgsfullt utformade med mönstermurning i reliefer och med dekorationer i ljusare tegel vilket bidrar till kontrastverkan och variationer i fasaden som präglas av hantverksmässighet. Väggfälten utnyttjas för höga, smårutindelade fönster. De olika byggnadsdelarna har lanternintak i olika utföranden vilka försåg lokalerna med dagsljus vilket var en viktig förutsättning för verksamheten som därigenom satt prägel på byggnaden. En stor del av fönstren och snickerier är i original och består av stora, smårutindelade bågar med spröjs. Ovan de ursprungliga, fönster- och dörröppningarna finns synliga, rödfärgade stålbalkar. Den västra delen har tak som bärs upp av järnfackverk och har fönster vid nocken och

längs takuppbyggnadens väggparti. Den östra delen har platsgjutna betongtakstolar med liggande fönster som skyddas av små glasade sadeltak. Byggnadens sockel består av "gatsten" vilket skapar en fin övergång till den bitvis synliga/återstående gatubeläggningen av liknande sten.

#### *Interiör*

Byggnaden är anpassad till tunga och ytkrävande lyft vilket påverkat dess utvändiga utformning såväl som invändiga. Ursprungligen har byggnaden innehållit taktraverser, kraftcentral, maskinverkstäder och smedjor mm. Verkstadshallarna är breda och höga med pelare som bär upp de synliga, fribärande takstolarna. Planlösningarna är relativt oförändrade. Rummen präglas av ljusinsläpp från många fönster i fasader och tak. I byggnaden återfinns flera industrihistoriska spår så som rester av smalspår, ämnade för internt transporter, vilka ursprungligen band samman hela fabriksanläggningen, ursprungliga keramiska golv, rördragningar, ståltrappor och räcken, äldre och yngre förbindelsegångar och portar, med en rationell och tydlig färgsättning utmärker verkstäderna och ger en bild av industrimiljöns utveckling.

Byggnaden visar prov på detaljer från flera industriella epoker. Ändringar har gjorts, fönster har bytts ut eller murats igen, nya portar och utvändiga trappor har tillkommit och en transformatorstation har byggts till, men M-byggnaden är i huvudsak mycket välbevarad både exteriört och interiört. Den representerar industriarkitektur från tidigt 1900-tal och spelar en viktig roll för upplevelsen av området i sin helhet och för förståelsen av SKF:s tidiga epok. Byggnaden är särskilt utpekad i kommunens bevarandeprogram.

#### **Bestämmelser på plankartan:**

- **Q** *Användning anpassad till byggnadens kulturvärden*
- **q<sub>1</sub>** *Särskilt värdefull byggnad som inte får rivras.*

#### Exteriör

- **q<sub>2</sub>** *Byggnadens exteriör (fasader och tak) ska bevaras till såväl helhet som material och detaljer, så att dess kulturhistoriska kvaliteter, arkitektoniska egenart och betydelse i stadsrummet inte förvanskas. Enstaka upptagningar i fasadmur får göras med särskild hänsyn till byggnadens kulturhistoriska kvaliteter, arkitektoniska egenart och betydelse i stadsrummet. De karaktärsdrag och värden som särskilt ska beaktas har angivits i planbeskrivningen under Riktlinjer för kulturmiljön.*

*Detta innebär skydd av:*

- Fasader: *Murad granitsockel med stenblock av gatstenstyp. Detaljrika röda tegelfasader med väggfält och omgivande väggpelare/pilastrar, ornamenteringar och mönstermurning i ljusare tegel.*
- Tak: *Takutformning. Lanternintak med takfönster.*
- Öppningar i fasad: *Fönsterindelning med höga rektangulära fönster mellan väggpelare. Smårutsindelade fönsterbågar med spröjs. Stålbalkar över fönster- och dörröppningar. Fönsterband längs takuppbyggnad. Ursprungliga snickerier. Ursprunglig entrédörr mot Rullagergatan.*
- Ståltrappor och rörinstallationer

#### Interiör

- **q<sub>3</sub>** *Byggnadens interiör ska bevaras, så att dess kulturhistoriska och arkitektoniska kvaliteter inte förvanskas. De karaktärsdrag och värden som särskilt ska beaktas har angivits i planbeskrivningen under Riktlinjer för kulturmiljön.*

*Detta innebär skydd av:*

- Rum: *Planlösning med öppna, höga verkstadshallar. Synlig takstolskonstruktion. Takstolar och pelare i stål respektive betong. Invändiga tegelmurar. Takfönster.*
- Inredning: *Avsats med trappor och räcken, dörrar av plåt.*

## Varsamhet

- **k<sub>1</sub>** *Vid ändring och underhåll av byggnadens exteriör och interiör ska byggnadens kulturhistoriska kvaliteter, arkitektoniska egenart och värden som finns angivna i planbeskrivningen s xx under riktlinjer för kulturmiljön särskilt beaktas.*
- **k<sub>2</sub>** *Upptagningar i inre murväggar får göras med särskild hänsyn till interiörernas kulturhistoriska kvaliteter och arkitektoniska egenart så att delar av de inre murväggarna bibehålls och ursprunglig rumsindelning kan upplevas.*

*Härvid skall tekniska inredningar, installationer och formegenskaper som vittnar om industriproduktionen och dess förändringar uppmärksammas. Om tekniskt nödvändigt får keramikgolv bortmonteras för återbruk eller ersättas med likvärdigt golvmaterial inom byggnaden, exempelvis i publika ytor. Ytskiktens slitage/patina skall så långt möjligt bibehållas. Vid tillskapande av nya entréer ska i första hand befintliga öppningar i fasad nyttjas.*



*Invändiga detaljer, överljusfönster, travers, bärverk, rördragningar och tekniska installationer, golv i keramik mm, ur Antikvarisk varsamhetsplan. Lindholm restaurering. 2011-04-12.*



*Utvändiga detaljer, murad granitsockel med stenblock av gatstenstyp. Exempel på tidiga fönsterbyten.*



## *R-fabriken (Krüger & Son/ Axel R Petersson 1929-32)*



*Fasad med ett förhöjt mittparti samt ursprungligt entréparti utmed Kullagergatan i vy mot norr.*



*Fasad utmed Rullagergatan i vy mot väster samt det karakteristiska sågtandstaket utmed Arvid Palmgrensgata i vy mot söder.*

### **Arkitektonisk egenart och kulturhistoriska kvaliteter**

Byggnaden är mycket välbevarad till sin helhet och en tydlig exponent för en rationell industriarkitektur i brottet mellan klassicism och modernism och utgör en väsentlig komponent i upplevelsen av SKF:s låga fabriksbyggnader från söder.

#### *Exteriör*

R-fabriken är uppförd i två etapper under åren 1929-1932. Byggnaden har ett bestämt arkitektoniskt uttryck med strama och enkla former, representativ för tidens arkitektoniska stilideal. Det mot väster välexponerade sågtandstaket är mycket karaktärsskapande för byggnaden och utgör en väsentlig del av byggnadens industrikaraktär och således för berättelsen om hur byggnaden har använts. R-fabriken består av tre byggnadskroppar med två tvåvåningsbyggnader mot norr respektive söder, i söder finns även en källarvåning, dem emellan en enplans maskinhall. Idag är fabriken sammanlänkad i öster med V-fabriken (Härden) och östra delen av den ursprungliga fasaden är därför dold. De tre byggnadskropparna är sammanlänkade och uppförda i rött tegel med sparsamma men omsorgsfullt utförda detaljer i form av smala friser, mönstermurningar, utkragningar mot takkanten och spröjsade fönster.

De släta tegelmurarna i de två klassicistiskt utformade delarna mot norr och söder i två våningar präglas av glest och jämt fördelade fönster i två rader. De översta fönstren har en kvadratisk form med korsposter, medan den undre har större och stående rektangulära flerspröjsade fönster. Fönster utförda

i mörka snickerier har identifierats som ursprungliga. Söderfasaden, den fasad som exponeras mot Kullagergatan, markeras särskilt med ett förhöjt mittparti i klassicistisk anda. Källarvåningen markeras här i den släta grå sockeln med mindre fönsteröppningar utförda i glasbetong. Taken på dessa två byggnader är platt och klätt med mörkt grå papp.

Entrépartier och portar skall ha funnits såväl i östra och västra sidans långsidor som i de norra och södra byggnadskropparnas norra, södra samt östra fasader. Portarna varierade i sin utformning men de var ursprungligen samtliga av trä, mer eller mindre glasade med dekorativ spröjsning i olika utföranden samt detaljer av koppar. Skillnader i marknivå i söder medförde att en trapp placerades vid sydvästra entrén. Detta entréparti är bevarat i sin helhet. En trapp ledde också upp till den förhöjda marknivån i östra delen av södra fasaden.

Verkstadsbyggnaden i mitten är en klassisk sågtandsbyggnad i ett plan med spröjsade takfönster med omfattningar i plåt mot norr med syftet att släppa in skuggfritt ljus över en större arbetsyta. Västerfasaden karaktäriseras av sin regelbundna sågtandstaksprofil med stora, kvadratiska, småspröjsade fönster för ökat ljusinsläpp mellan väggpelare. Fönstren på denna fasad är utbytta men liknar de ursprungliga till dimensionering och indelning. De har vita omfattningar till skillnad mot originalfönstren som har mörka snickerier. Den inbyggda österfasaden saknar fönster. Fasaden uppvisar dock ett antal spår av öppningar. Enligt ursprungliga ritningar ska ett par enstaka fönster samt entréer ska ha funnits under en period åt denna sida. Dessa är idag igenmurade liksom en av ursprungliga entréportarna. Ett par senare tillkomna öppningar finns idag.

### *Interiör*

Maskinhallen byggdes bland annat för revolvervarveriet och den industriella användningen är tydligt avläsbar. Den stora, öppna arbetsytan är belyst av dagsljus från sågtakets takfönster och fönster i västerfasaden, ett mycket karaktäristiskt interiört upplevelserum med speciella ljusförhållanden som också berättar om industriproduktionen. Slanka stålpelare bär upp takstolarnas stålfackverk. I stora delar återfinns det ursprungliga golvet av gjutjärnsplattor.

Byggnaden representerar ett strategiskt miljöbildande element med industrimiljöns enda kvarvarande och äldsta sågtandtaket som skall bevaras, en takprofil med stark associationsverkan som symbol för industriproduktion.

Ändringar har skett under årens lopp. Entréer har satts igen, flyttats eller förändrats på annat sätt, fönster har bytts ut och murats igen. De norra och södra byggnadskropparna har byggts om i omgångar och rummens användning har varierat under åren. Takkonstruktionen i maskinhallen är delvis ombyggd och på taket har fläktrum tillkommit. Byggnaden är särskilt angiven i Göteborgs bevarandeprogram.

### **Bestämmelser på plankartan:**

- **Q** *Användning anpassad till byggnadens kulturvärden*
- **q<sub>1</sub>** *Särskilt värdefull byggnad som inte får rivas.*

### Exteriör

- **q<sub>2</sub>** *Byggnadens exteriör (fasader och tak) ska bevaras till såväl helhet som material och detaljer, så att dess kulturhistoriska kvaliteter, arkitektoniska egenart och betydelse i stadsrummet inte förvanskas. Enstaka upptagningar i fasadmur får göras med särskild hänsyn till byggnadens kulturhistoriska kvaliteter, arkitektoniska egenart och betydelse i stadsrummet. De karaktärsdrag och värden som särskilt ska beaktas har angivits i planbeskrivningen under Riktlinjer för kulturmiljön.*
- **q<sub>4</sub>** *Byggnadens exteriör (fasader och tak) ska bevaras till såväl helhet som material och detaljer, så att dess kulturhistoriska kvaliteter, arkitektoniska egenart och betydelse i stadsrummet inte förvanskas. Upptagningar i fasadmur får göras med särskild hän-*

*syn till byggnadens kulturhistoriska kvaliteter, arkitektoniska egenart och betydelse i stadsrummet. De karaktärsdrag och värden som särskilt ska beaktas har angivits i planbeskrivningen under Riktlinjer för kulturmiljön.*

Detta innebär skydd av:

- Fasader: Rött fasadtegel murat med enkel dekor. Sågtandsprofil mot väster och öster samt stramt klassicistisk fasadgestaltning mot söder med förhöjt murat parti. Mönstermurad dekor. Trappor med smidesräcken inklusive ursprungligt dörrparti och dörrblad vid söderfasad.
- Tak: Platt tak på tvåvåningsbyggnaderna, sågtandstak över verkstadshallen med spröjsade fönsterglas med omfattningar i plåt.
- Öppningar i fasad: Ursprungliga mörka snickerier i trä. Spröjsade fönster i trä mot norr och söder.

Delar av fasaden mot öster kommer att synliggöras i samband med rivning av överbyggnad mot Härden. För del av denna fasad har upptagningen av nya fönster och entrédörrar medgivits med anledning av programkrav. Dessa skall göras med särskild hänsyn till byggnadens kulturhistoriska värde och arkitektoniska komposition, både vad beträffar antalet tillkommande öppningar, dess utbredning tillika storlek, utformning samt utförande med särskild hänsyn till val av material. Utgångspunkten är att byggnaden inte får förvanskas.

- **f<sub>6</sub>** Tillkommande byggnadsvolym skall underordna sig den industrihistoriska miljön.

#### Interiör

- **q<sub>3</sub>** Byggnadens interiör ska bevaras, så att dess kulturhistoriska och arkitektoniska kvaliteter inte förvanskas. De karaktärsdrag och värden som särskilt ska beaktas har angivits i planbeskrivningen under Riktlinjer för kulturmiljön.

Detta innebär skydd av:

- Rum: Planlösning öppen fabrikslokal. Takfönster i sågtandstak. Synliga takstolar och pelare i stål.

#### Varsamhet

- **k<sub>1</sub>** Vid ändring och underhåll av byggnadens exteriör och interiör ska byggnadens kulturhistoriska kvaliteter, arkitektoniska egenart och värden som finns angivna i planbeskrivningen s xx under riktlinjer för kulturmiljön särskilt beaktas.

Härvid ska detaljer så som smide samt tekniska inredningar, installationer och formegenskaper som vittnar om industriproduktionen och dess förändringar uppmärksammas. Om tekniskt nödvändigt får gjutjärnsplattor i golv bortmonteras för återbruk eller ersättning med likvärdigt golvmaterial inom byggnaden, exempelvis i publika ytor. Ytskiktens slitage/patina skall så långt möjligt bibehållas.



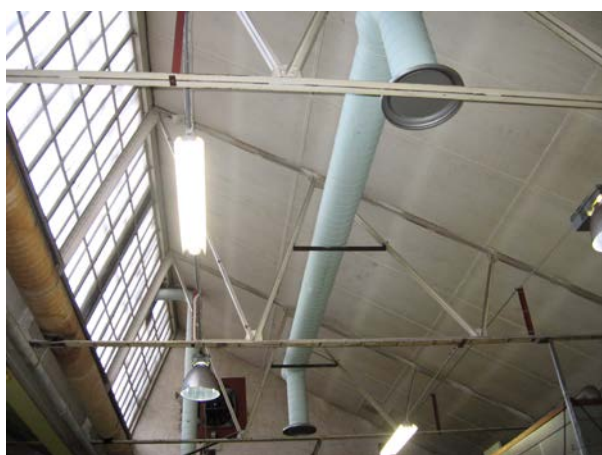


*Föregående sida.*

*Utvändiga detaljer. Entré från Kullagergatan, trappa med smidesräcken och entrédörr i trä med detaljer av koppar samt källarfönster med betongglas utmed söderfasaden.*



*Invändiga detaljer, synliga takstolskonstruktioner, längs- och tvärgående balkar, överljus och spröjsade fönster och rörinstallationer, golv i perforerat gjutjärn, ur Antikvarisk varsamhetsplan. Lindholm restaurering 2011-04-12.*



## *C-fabriken (F O Peterson/John Andréén 1935-60)*



*Fasad utmed Artillerigatan i vy mot öster. Fasad med förhöjt mittparti vilken inrymmer loggan SKF.*



*Fasader utmed Artillerigatan i vy mot väster.*

### *Arkitektonisk egenart och kulturhistoriska kvaliteter*

C-fabriken har en välbevarad originalkaraktär, men i den äldsta byggnaden är i stort sett alla fönster utbytta mot aluminiumfönster och ett antal fönster mot Artillerigatan är igenmurade. Mot Rullagergatan finns några originalfönster kvar som fortfarande vittnar om hur arkitektonisk form och verksamhetens krav förenats.

### *Exteriör*

C-fabriken karaktäriseras av sin långa tegelfasad mot Artillerigatan och består egentligen av två byggnader, den äldre västra byggnaden som byggdes år 1935 och byggdes på med en våning år 1942 samt en ytterligare byggnad i form av en förlängning som uppfördes i början av 1960-talet. Byggnaderna har en stomme av armerad betong.

Den äldre byggnaden är en så kallad dagsljusfabrik med stora fönster i en icke-bärande tegelfasad och ett platt tak klätt med papp. Denna del utgör en väsentlig del av SKF:s långa slutna fasad mot Artillerigatan och är en tydlig exponent för en rationell industriarkitektur i brottet mellan klassicism och modernism. Det fanns en ambition att skapa symmetri i byggnaden, i linje med klassicistisk estetik, vilket har uttryckts i det förhöjda murade partiet med SKF-emblemet. Fönstren var tidigare spröjsade, något som visar på formmässigt släktskap med den mer traditionellt orienterade arkitekturen i äldsta fabrikerna. Det finns även dekorativa element i fasaden som den förlängda takfoten i anslutning till det

förhöjda partiet och solbänkarna som fungerar som gördelgesimser i fasaden och fortsätter utöver fönstrens utsträckning.

Den nyare delen av C-fabriken är delvis byggd som en arkitektonisk förlängning av den äldre delen. Byggnaden ansluter till den äldre i materialval, en nyansskillnad i tegelmuren kan skönjas, utöver detta följs den äldre takprofilen och placeringen av fönster men är en modernistisk byggnad utan de rent dekorativa elementen finns i föregångarens fasad. Denna del av fabriken tillkom i en tid då man inte längre var beroende av dagsljus vilket märks i de mindre fönstren, som är utförda på tidstypiskt vis utan spröjs. För övrigt är de två fabrikerna konstruktivt av samma typ med armerad betongstomme och öppna interiörer för maximal flexibilitet. Även denna del bär ett platt tak klätt med papp.

Byggnaderna är uppförda i rött tegel, i en enkel, stram och tydlig funktionalistisk stil, där de återhållsamma tegelväggarna utgör grunden för den estetiken upplevelsen. Byggnaderna hålls samman i ett gemensamt formspråk med konstant taklinje och med tätt sittande fönster, jämt fördelade i fönsterband på genomgående höjder. De två byggnaderna är också tydligt åtskilda. En förändring i fönsterutformning visar på olika tiders arkitekturideal och olika tiders funktionskrav. Den äldre byggnaden är ett tydligt exempel på en rationell industriarkitektur i brottet mellan klassicism och modernism. Den klassicistiska estetiken avspeglas i en mycket sparsam dekor, ett förhöjt mittparti med SKF-emblemet och antydningar till friser i form av långsgående solbänkar. Fönstren var ursprungligen utförda i trä, flerindelade med spröjs men har bytts ut till enklare aluminiumprofiler med igensatta överluffer. Ett par ursprungliga fönster finns mot Rullagergatan. Den yngre byggnaden är en modernistisk byggnad med enklare och mindre fönster och helt släta fasader.

### *Interiör*

Invändigt karaktäriseras byggnaderna av öppna planlösningar med rader av betongpelare och av trapphusen med gjutna betongtrappor med enkla smidesräcken. Det finns äldre inredning med träväggar och glaspartier och omsorgsfullt utformade hygienutrymmen som komplement till fabrikslokalerna.

Med en rationell formgivning och tydlig industriarkitektur visar byggnaden prov på en tydlig arkitektonisk utveckling från 30-talsklassicism till modernism.

### **Bestämmelser på plankartan:**

- **Q** *Användning anpassad till byggnadens kulturvärden*
- **q<sub>1</sub>** *Särskilt värdefull byggnad som inte får rivas.*

### Exteriör

- **q<sub>2</sub>** *Byggnadens exteriör (fasader och tak) ska bevaras till såväl helhet som material och detaljer, så att dess kulturhistoriska kvaliteter, arkitektoniska egenart och betydelse i stadsrummet inte förvanskas. Enstaka upptagningar i fasadmur får göras med särskild hänsyn till byggnadens kulturhistoriska kvaliteter, arkitektoniska egenart och betydelse i stadsrummet. De karaktärsdrag och värden som särskilt ska beaktas har angivits i planbeskrivningen under Riktlinjer för kulturmiljön.*

Detta innebär skydd av:

- Fasader: Rött fasadtegel murat med enkel dekor i form av solbänkar och ett förhöjt mittparti i den äldre C-fabriken vilken inrymmer loggan SKF.
- Tak: Takfot och främre taklandskap om minst 1 meters djup.
- Öppningar i fasad: Tätt sittande fönster jämt fördelade i fönsterband. Indragna fönster. Enstaka originalfönster mot Rullagergatan.



- **q<sub>4</sub>** *Byggnadens exteriör (fasader och tak) ska bevaras till såväl helhet som material och detaljer, så att dess kulturhistoriska kvaliteter, arkitektoniska egenart och betydelse i stadsrummet inte förvanskas. Upptagningar i fasadmur får göras med särskild hänsyn till byggnadens kulturhistoriska kvaliteter, arkitektoniska egenart och betydelse i stadsrummet. De karaktärsdrag och värden som särskilt ska beaktas har angivits i planbeskrivningen under Riktlinjer för kulturmiljön.*

Gavelfasaden mot väster kommer att synliggöras i samband med rivning av byggnad K-fabriken. För denna gavel har upptagning av nya fönster och entrédörrar medgivits. Dessa skall göras med särskild hänsyn till byggnadens kulturhistoriska värde och arkitektoniska komposition, både vad beträffar antalet tillkommande öppningar, dess utbredning tillika storlek, utformning samt utförande med särskild hänsyn till val av material.

#### Varsamhet

- **k<sub>1</sub>** *Vid ändring och underhåll av byggnadens exteriör och interiör ska byggnadens kulturhistoriska kvaliteter, arkitektoniska egenart och värden som finns angivna i planbeskrivningen s xx under riktlinjer för kulturmiljön särskilt beaktas.*

Härvid skall tekniska inredningar, installationer och formegenskaper som vittnar om industriproduktionen och dess förändringar uppmärksammas. Ytskiktens slitage/patina skall så långt möjligt bibehållas. Bevarande av byggnadens industrihistoriska uttryck innebär också att det är önskvärt att karaktären i industriarkitekturen kan bevaras invändigt genom att delar av den öppna planlösningen med synlig betongstomme bibehålls, liksom trapphusen med solbänkar i marmor och handledare av smide. Vid tillskapande av nya entréer ska i första hand befintliga öppningar i fasad nyttjas.

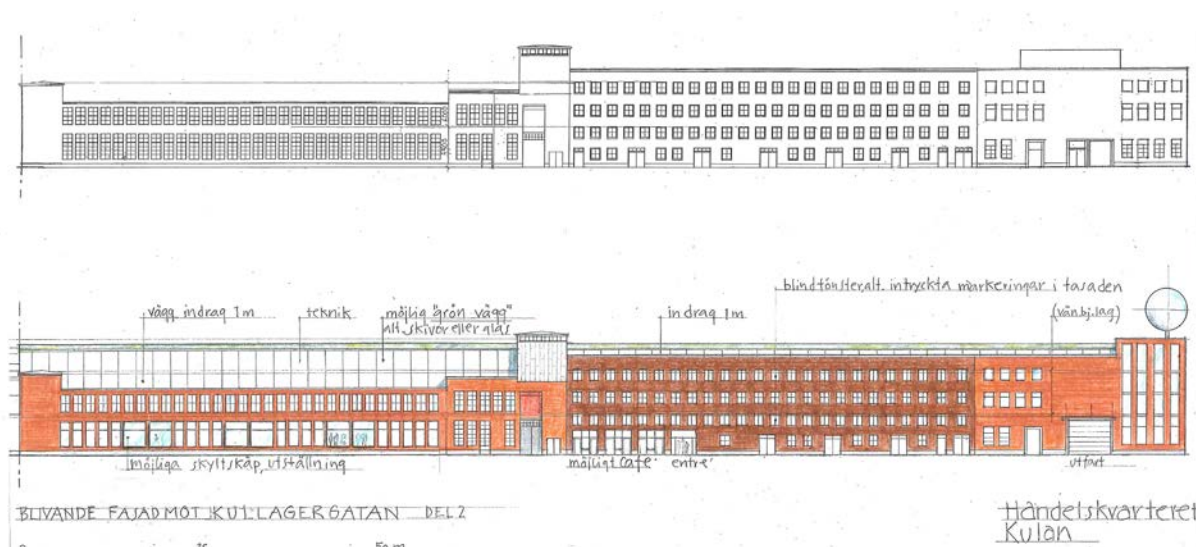


Trapphusen med handledare i kornblått samt fönsternischer av marmor och fönster i originalutförande. Till höger planlösning med invändigt bärverk av pelare samt bås ur Antikvarisk varsamhetsplan. Lindholm restaurering 2011-04-12.

## Demontering och modifierade rekonstruktioner

Med hänsyn till kontaminering och programkrav tillåts rivning/demontering av svarvbyggnaderna SI-IV samt K-fabriken. K-fabriken ersätts med en helt ny byggnad som annonserar sig mot Artillerigatan. För demontering av byggnader krävs rivningslov.

Med hänsyn till svarvbyggnadernas avgörande betydelse för helhetsmiljöns industrihistoriska karaktär och upplevelsemässiga berättarinnehåll kommer fasaderna mot Rullagergatan, Kullagergatan och Ryttmästargatan att uppföras som modifierade rekonstruktioner, vilket genomförs med återbruk av nedmonterat fasadtegel och byggnadselement. Målet är att nå en utformning där ursprungsfasadernas samlade industriella och arkitekturhistoriska uttrycket återskapas. Som stöd för detta har en laserskanning av befintliga ursprungliga byggnader utförts. Detta underlag kommer att användas vid bygglovsprövning som en jämförelsegrund i syfte att i stora drag vidmakthålla ursprunglig takfotslinje med främre taklandskap, fasaders indelning samt dess inbördes uppbyggand.



*Byggnadsfasader S I-VI. Överst, motsvarande befintligt utseende mot Kullagergatan genom äldre ritningsmaterial. Avvikelser finns. Nedan principskiss av modifierad rekonstruktion mot Kullagergatan i relation till ursprungsritning. White 2015.*

### Terrester laserskanning

Fasaderna till dessa byggnader har laserskannats av Stadsbyggnadskontoret under våren år 2016. Informationen kommer att utgöra ett viktigt underlag vid utformning och utförande av de modifierade rekonstruktionerna. Syftet har varit att fånga befintligt tillstånd då äldre ritningsmaterial inte behandlar mindre justeringar som tillkommit över tid.

För att uppnå en hög detaljrikedom har tekniken med terrester laserskanning valts. Detta innebär att byggnadsdelarna är dokumenterade med upp till 2 mm noggrannhet i form av ett punktmoln, där varje punkt motsvarar en punkt i verkligheten. Koordinaterna är i 3 dimensioner i koordinatsystemet Sweref 99 12 00 och höjdsystemet RH 2000. Varje punkt har också ett svartvitt färgvärde. Totalt rör det sig om ca 10 miljarder punkter.

Punktmolnet kan användas som underlag vid rekonstruktion eller modifierad rekonstruktion och kan integreras i projektering i moderna CAD-program som t.ex. Revit 2016 eller AutoCAD 2016. I många fall kan utseende, ojämnheter och mått framställas ner på detaljnivå. Det digitala materialet är insamlat i rwp ett format som programmet Trimble Realworks använder sig av men det går att exportera till en rad andra format. Stadsbyggnadskontoret har utvalda delar i formaten las och pcg och möjligheten att konvertera övriga delar till las eller till en rad format som innehåller de enskilda skanstationerna med tillhörande data. Totalt uppgår datamängden i ca 100 GB.

Nedan följer ett antal ortogonala utsnitt ur punktmolnet i form av främst elevationer. Utsnitten är skal-enliga och jämförbara med ritningar i den bilagda rapporten *Terrester laserinmätning av del av Kvarteret Gösen, SKF 2016 dirnr 07/0728*. Måttsättningen visar exempel på mått och mätbarheten i punktmolnet. En byggnad är särskilt intressant och har därför också skannats invändigt. För denna byggnad finns i detta dokument förutom elevationer även utsnitt av takstolar och väggar vilka är jämförbara med sektioner. Även dessa är i skala.

### **Svarv IV (Tekniska Byggnadsbyrå 1964)**

Byggnadsfasader och del av tak återskapas genom modifierade rekonstruktioner



*Hörfasad utmed Kullagergatan i vy mot öster*    *Fasad utmed Ryttmästaregatan i vy mot norr*

#### **Arkitektonisk egenart och kulturhistoriska kvaliteter**

Byggnaden utgör den senast tillbyggda delen av S-fabriken som en förlängning av befintliga Svarv III mot öster. I norr vidbyggdes Svarv IV mot den befintliga C-fabriken och bildade en sluten fasad mot öster. Svarv IV har fasader mot norr och öster vilka fortfarande är synliga. Det är en byggnad i tre våningar som ansluter till industrihallen i Svarv III. Fasaden är stramt utformad med stark materialverkan. Fasadteglet är murat i munkförband. Bottenvåningens fönster är spröjsade, medan fönstren i de övre våningarna är utan spröjsar. Byggnaden har en stomme av armerad betong och är en så kallad dagsljusfabrik med stora fönster i en icke-bärande tegelfasad. Byggnaden är genomgående välbevarad och har en tydlig originalkaraktär.

#### **Bestämmelser på plankartan:**

##### Exteriör

- ***f<sub>2</sub>*** *Det främre taklandskapet ska följa ursprunglig taksiluett. Tillkommande takvolymmer så som tekniska utrymmen får adderas, indraget minst 1 meter, underordnat det samlade industriella uttrycket. Fasad ska utformas som en modifierad rekonstruktion av ursprunglig tegelfasad. De karaktärsdrag och värden som särskilt ska beaktas har angivits i planbeskrivningen sida xx under Riktlinjer för kulturmiljön.*

*Detta förutsätter att tekniskt ej återbrukningsbara byggdelar skall ersättas med likvärdigt material och utformning.*

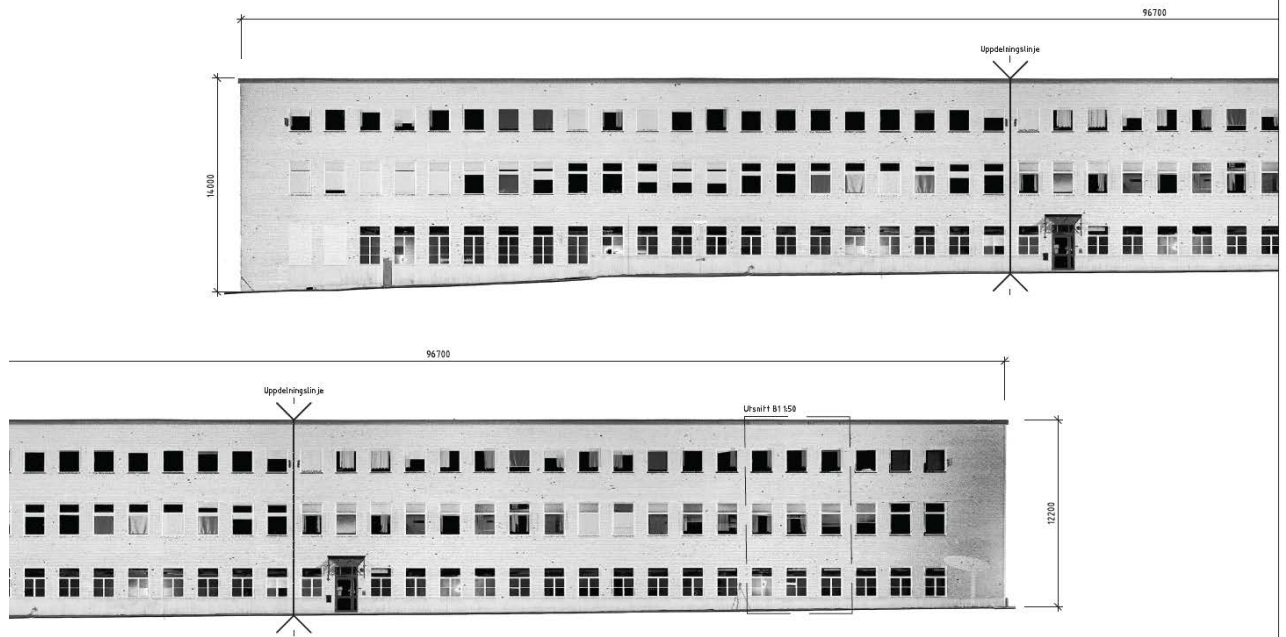
##### Generell varsamhet

*Demontering av byggnad ska ske varsamt så att brukbara byggdelar, byggnadsmaterial och tekniska installationer som vittnar om industriproduktionen kan återanvändas vid uppförande av nya byggnader på platsen.*

*Detta innebär att en särskild rivningsplan skall tas fram innan arbetena påbörjas.*



*Ur Terrester laserinmätning av del av Kvarteret Gösen, SKF 2016 dirnr 07/0728.*

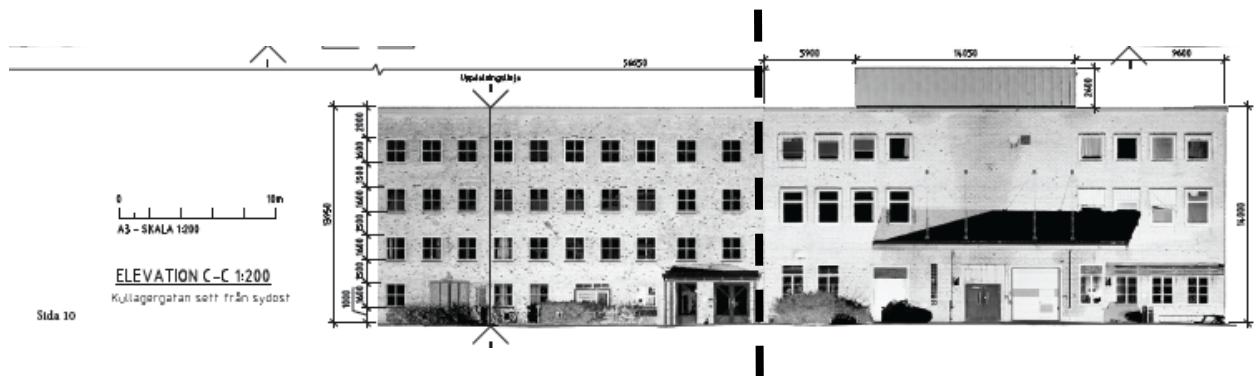


ELEVATION B-B 1:200



Sida 9

*Fasad mot Ryttmästaregatan*



Sida 10

*Fasad mot Kullagergatan till höger*

## Svarv I-III (1937 – 47)

Byggnadsfasader och del av tak återskapas genom modifierade rekonstruktioner



*Söderfasaderna utmed Kullagergatan i vy mot öster samt del av norrfasaderna till höger utmed Rullagergatan i vy mot öster.*

De befintliga fabriksbyggnaderna består av byggnadskroppar med olika uppbyggnad och fasaduttryck. Söder- och norrfasaderna ses som särskilt värdefulla, då de så tydligt beskriver utbyggnadsskedena i sammanhang med tidigare epoker västerut. De olika byggnaderna varierar samma tema, täta fönsterband med spröjsade fönster i röd tegelmur. De tornliknande byggnadskropparna mot söder och som markerar trapphusen, ger söderfasaderna en övertygande monumental uttrycks kraft av stor betydelse för fabriksmiljöns samlade och varierade industrikaraktär.

Med hänsyn till att byggnaderna är svårt kontaminerade och för att möjliggöra uppförandet av ett större sammanhängande handelscentrum tillåts en rivning av hela byggnadskomplexet kombinerat med en nedmontering av fasadtegel, fönster och tak i syfte att återbrukas vid återuppförandet av södra och norra fasaderna, inklusive främre taklandskapet som modifierade exteriöra rekonstruktioner.

### Bestämmelser på plankartan:

#### Exteriör

- **f<sub>2</sub>** *Det främre taklandskapet ska följa ursprunglig taksiluett. Tillkommande takvolymerna så som tekniska utrymmen får adderas, indraget minst 1 meter, underordnat det samlade industriella uttrycket. Fasad ska utformas som en modifierad rekonstruktion av ursprunglig tegelfasad. De karaktärsdrag och värden som särskilt ska beaktas har angivits i planbeskrivningen sida xx under Riktlinjer för kulturmiljön.*

*Detta förutsätter att tekniskt ej återbrukningsbara byggdelar skall ersättas med likvärdigt material och utformning.*

#### Interiör

- **f<sub>3</sub>** *Interiören skall utformas så att det industriella uttrycket återskapas med avseende på material och färg och gestaltningsmässigt ta stöd i de äldre industrihallarna. Med interiör avses byggnadens stomme, så som väggar, golv, tak, bärverk och trappor.*

#### Generell varsamhet

*Demontering av byggnad ska ske varsamt så att brukbara byggdelar, byggnadsmaterial och tekniska installationer som vittnar om industriproduktionen kan återanvändas vid uppförande av nya byggnader på platsen.*

*Detta innebär att en särskild rivningsplan skall tas fram innan arbetena påbörjas.*

*Ur Terrester laserinmätning av del av Kvarteret Gösen, SKF 2016 dirnr 07/0728.*







Sida 7

*Utsnitt detaljer i fasader mot Rullagergatan*

## **Rekonstruktion**

Med anledning av kontaminering och programkrav kommer hela byggnaden att demonteras. Del av Härdens karaktäristiska gavelmotiv, den östra gaveln mot Rullagergatan, ett väggparti mot öster, samt del av takkonstruktion skall rekonstrueras. Med detta avses ett detaljerat återuppförande av såväl interiör som exteriör konstruktion med återbruk av byggnadselement, stommateriell och tekniska installationer.

*Byggnadsfasader och tak som ersätter V-fabriken. Härdens.*



*Gavlar utmed Rullagergatan samt interiör invändigt bärverk och småspröjsade fönster i gavelpartiet vy mot norr och Rullagergatan.*

Härden uppfördes i två etapper åren 1916- 1917. Den första härdbyggnaden ritades av Ernst Krüger och den andra av A Krüger & Son genom Hjalmar Lyvander. Den befintliga Härden har en arkitektonisk särställning i området och utgör en viktig del i berättelsen om industrins utveckling.

### *Exteriör*

Den basilikaformade byggnaden har spritputsade gavelfasader med synliga stålkonstruktioner och stora fönsterpartier med spröjsade fönster. De flesta fönstren har spröjsade originalbågar i trä, men några är utbytta mot bågar med en enklare spröjsindelning i järn. Två av de större fönstren är igenbyggda och ytterligare några är igensatta på insidan. Östra fasaden har byggts om i omgångar men den mest genomgripande förändringen skedde i samband med överbyggnaden av Sjätte tvärgatan omkring år 1960. De höga fönstren som tidigare löpte utmed fasaden passades inte med överbyggnaden av gatan och fick bytas ut. De mindre kvadratiske spröjsade fönstren utmed taket tillkom troligen då. Den befintliga tegelmuren revs och ersattes med en betongstensmur som spritputsades och stålpelarna kringgjöts med betong. Taket var ursprungligen av trä täckt med tjärpapp och den centrala delen utmed nocken var glastäckt. Taket har sin ursprungliga form kvar och är idag till största delen plåtklätt. Plåten vilar dock på äldre taktäckning från i form av korrugerade plåtarmerade asbestcementplattor, vilka kan ses från insidan. Den centrala delen av lanternintaket är täckt med glas.

De ursprungliga byggnaderna har ändrats, byggts till och sammanbyggt med intilliggande fabrik vilket gör att gavelfasaderna mot norr är de enda fasader man fortfarande kan se i sin helhet.

### *Interiör*

Härdbyggnaden är uppdelad i två öppna hallar. Den har fristående stålpelare kringgjutna med betong mot väster vilka utgör resterna av den tidigare ytterväggen mot Femte tvärgatan. Gatan utgör idag en del av härdbyggnaden men man kan se att det är en senare tillkommen inbyggnad på den avvikande takkonstruktionen. Mot öster syns delvis den ombyggda ytterväggen, men i denna del finns även senare tillkommen transformatorstation (1941) samt skyddsgasanläggning (1974). Mot norr är de ursprungliga gavelfasaderna synliga även från insidan och mot söder ansluter tillbyggnadens fasad (1971-1974).

De båda hallarna har ett tak som utgörs av smäckra takstolar i fackverkskonstruktion. Takets insida består av korrugerade asbestcementplattor och lanternintakets har glasade takfall. Den anknyter till M-verkstaden men skiljer ut sig från alla andra byggnader i kvarteret i fråga om material.

### **Bestämmelser på plankartan:**

- **f<sub>1</sub>** *Byggnad ska utformas som en rekonstruktion av ursprunglig byggnad Härden genom återuppbyggnad av gavel mot norr och del av fasad mot öster samt tak för denna del med dess bärande stålkonstruktion i enlighet med planbeskrivningen sida xx under Riktlinjer för kulturmiljön.*

*Detta inbegriper att:*

- *en särskild rivnings-/nedmonteringsplan skall tas fram innan arbetena påbörjas*
- *rekonstruktionen avser såväl exteriör som interiör*
- *tekniskt ej återbrukningsbara byggdelar skall ersättas med likvärdigt material och utförande*

### Generell varsamhet

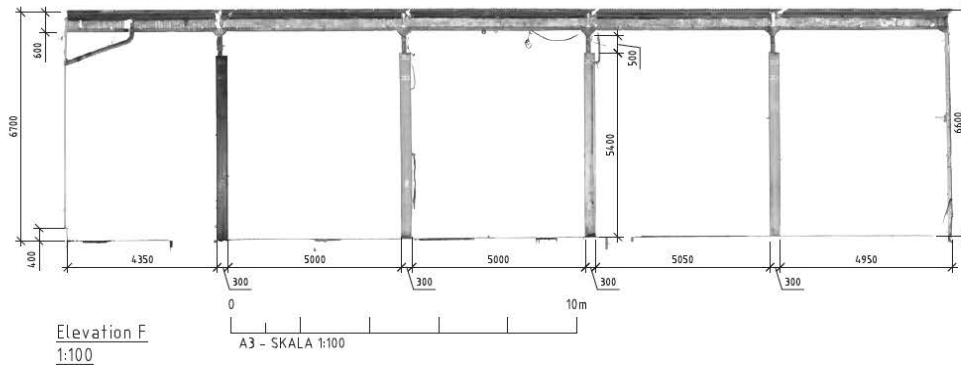
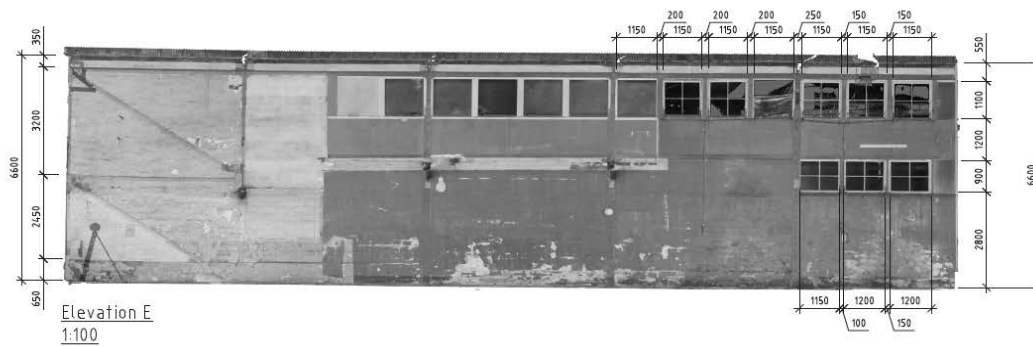
*Nedmontering av fasad och tak ska ske varsamt så att tekniskt brukbara byggdelar, byggnads-material och tekniska installationer som vittnar om industriproduktionen kan återbrukas vid återuppbyggnad.*

*Detta innebär att en särskild rivningsplan skall tas fram innan arbetena påbörjas.*









*Invändigt, del av östra fasaden som skall rekonstrueras, samt invändigt bärverk/pelares placering.*

### ***Utformning av nya byggnader, till-/påbyggnader samt mindre tillägg***

Nya byggnader ska gestaltningmässigt ta stöd i områdets industrihistoriska och arkitektoniska särart, det vill säga inordna sig utan att bryta sig ur helheten. Kvarterets originalstruktur ska bevaras också i alla delar där större rivningar och nygestaltningar genomförs. Detta för att möjliggöra en avläsning av det nya mot det ursprungliga/befintliga. Genom denna princip blir vården av den samlade kulturmiljön trovärdig. Detta innebär bland annat att gaturummens proportioner ska bibehållas. Fasader bör utformas med "fönster i mur" och bör anknyta till befintliga byggnader i materialval. Skärmtak, bryggor, balkonger och dylikt bör ha en industriell prägel och utformas som fristående byggnadsdelar. Skyltar och annan exponering av de nya verksamheterna ska nogsamt anpassas till miljön.

### ***Byggnad som ersätter K-fabriken***



*Fasad utmed Artillerigatan*



*Fasad mot Rullagergatan*



En ny byggnad i läge för den befintliga K-fabriken bör utformas så att upplevelsen av den långa gatufasaden upprätthålls. Befintlig byggnad är högre än övriga byggnader utmed gatorna och en ny byggnad utformas lämpligen högre för att poängtera den nya entrén och den sammanlagda gatufasadens mittparti. Det innebär också att fasadutformningen understryker den släta fasaden mot gatorna och att fasadmateriäl bör harmoniera med omgivande byggnader.



*K-fabriken är belägen mellan A- och C-fabriken i ett exponerat läge.*

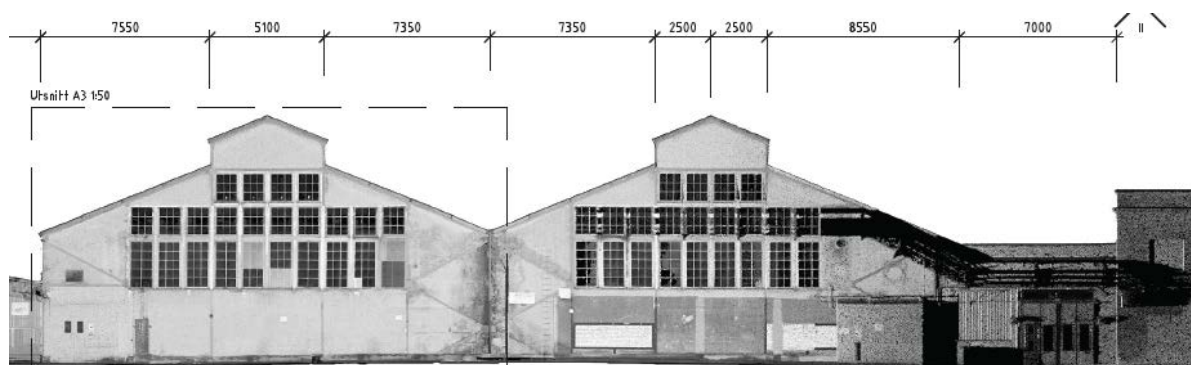
#### ***Byggnad som ersätter delar av V-fabriken. Härden***

Ny byggnad som ersätter Härden skall formmässigt föra vidare ursprungsbyggnadens karaktäristiska dubbla gavelmotiv mot Rullagergatan respektive Kullagergatan.

#### **Bestämmelser på plankartan:**

- ***f<sub>4</sub> Ny byggnad ska formmässigt vidareföra ursprungsbyggnaden Härdens karaktäristiska gavelmotiv mot Rullagergatan respektive Kullagergatan.***

*Ur Terrester laserinmätning av del av Kvarteret Gösen, SKF 2016 dirnr 07/0728.*



***Nya bostadsbyggnader utmed Kullagergatans södra sida***



Planen möjliggör uppförande av nya bostadsbyggnader utmed Kullagergatans södra sida med en exploateringsgrad som kommer att inverka starkt på den bevarade industrimiljön norr om Kullagergatan. Detta ställer stora krav på de nya byggnadernas gestaltning och materialval, där den industrihistoriska miljöns kraftfulla karaktär skall vara den övergripande ledstjärnan.

**Bestämmelser på plankartan:**

- *f<sub>5</sub> Byggnad ska uppföras med fasad av tegel eller puts i lugna jordnära färger. Fasadutformningen ska ansluta sig till den motstående industriarkitekturens särart.*

Inspirationsbilder - förhållningsätt

Norrköpings industrilandskap 2016



*Tekniska installationer har bevarats och utgör ett starkt identitetsskapande inslag i miljön som berättar om områdets industrihistoriska utveckling.*



*Rester av angörande avriven byggnad fortsatt synlig i fasad har lämnats som en intresseväckande associationsyta.*

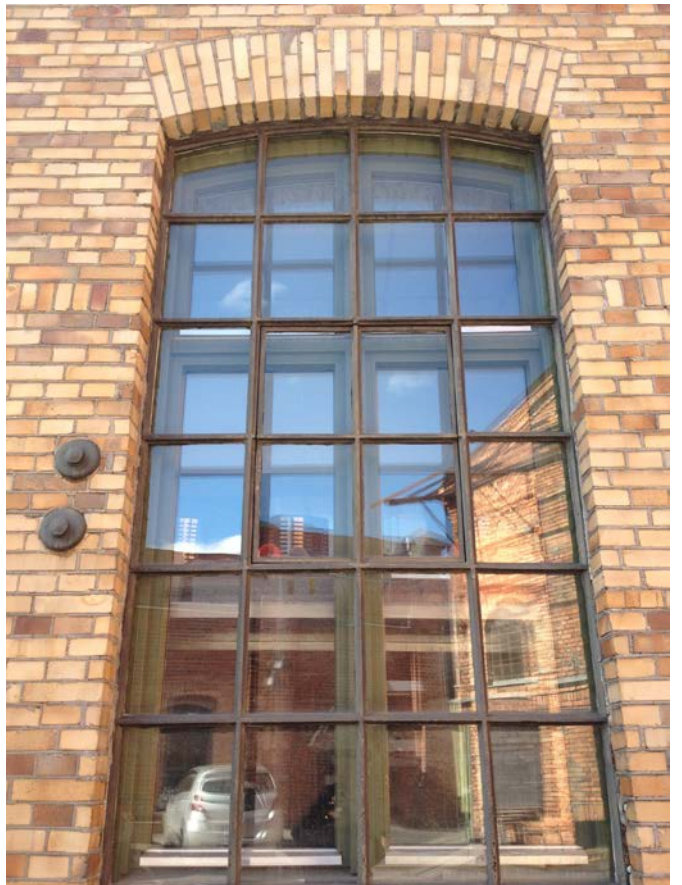


*Utvändiga detaljer har lämnats i fasaden och låter berätta om industrins successiva utveckling som resulterat i små justeringar av byggnaden.*





*Bibehållen skorsten, äldre förbindelsegångar, på- och tillbyggnader genererar en spännande promenad genom området.*



*Sågtandstak med bibehållet överljus, ursprungliga fönsterbågar i stål har sparats och kompletterats med invändiga fönsterbågar av trä.*







*Parkeringsgarage i två plan till höger i bild.*



*Kvarlämnade traversbalkar som löper mellan husen visar på dess inbördes relationer. Den successiva utbyggnaden kan läsas genom byggnadernas olika arkitektoniska formspråk.*

Borås 2014, Olovholmsgatan



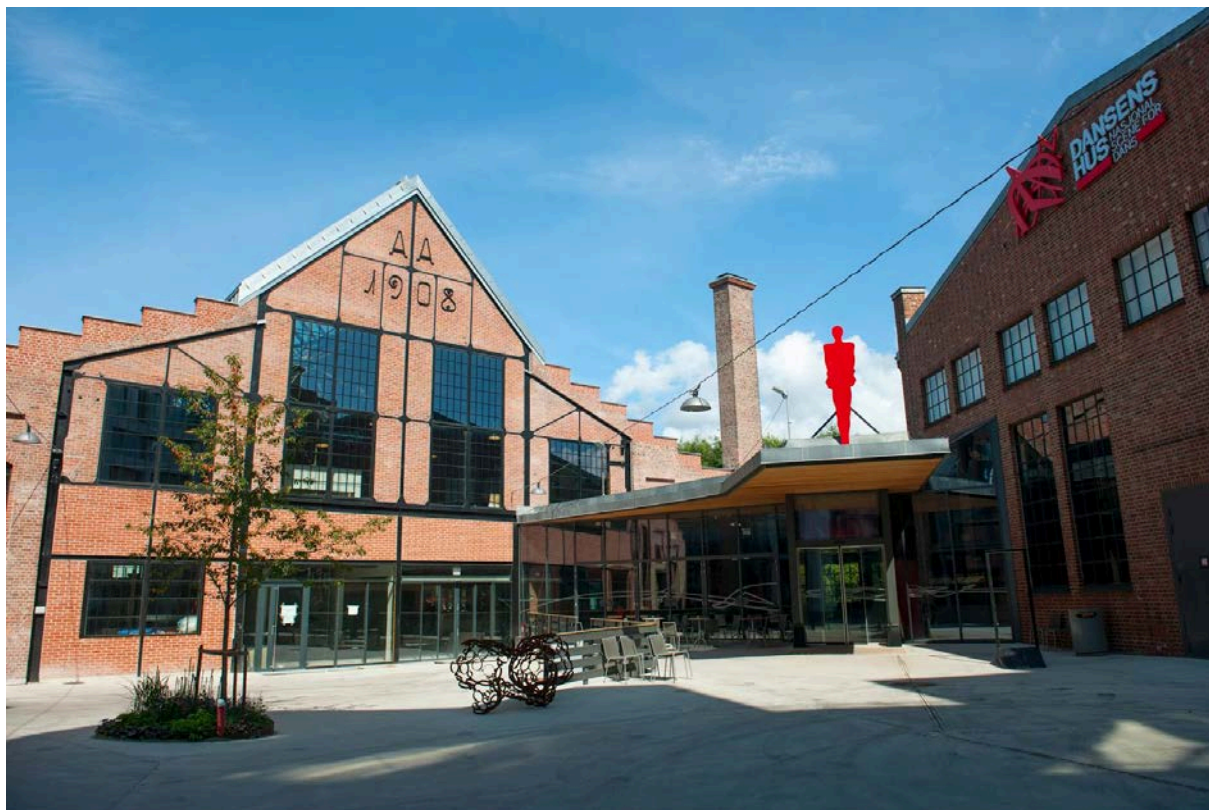
*Före detta vanghallar omvandlade till utställningshallar. Större öppningar står i kontrast till den äldre bevarade gaveln. Nya glaspartier burna av tunna profiler som har infogats på ett föredömligt sätt. Invändiga detaljer som vittnar om den tidigare verksamheten har sparats vilket bidrar till förståelsen av byggnadens ursprung.*





## Oslo Vulkan area 2015

Industrimiljö som kontinuerligt vuxit utmed Akerselva. Under det senare 1800-talet göts här stål till bland annat järnvägsbroar. Området har nyligen omvandlats till en dynamisk blandstad med bostäder, kontor och en variation av verksamheten. De äldsta bevarade byggnaderna i området härrör från tidigt 1900-tal.



*Ny exponerad tillgänglig entré med angörning till två byggnader, nedan innanföriggande skjutdörrar.*







*Mathallen invändigt med bevarade synligt bärverk, med överljus, rördragningar, traverser etc.*



*Gaveln åt söder har erhållit en ny glasad fasad och centrerat entréparti med skjutdörrar.*

Meatpacking District, Chelsea market, New York 2014

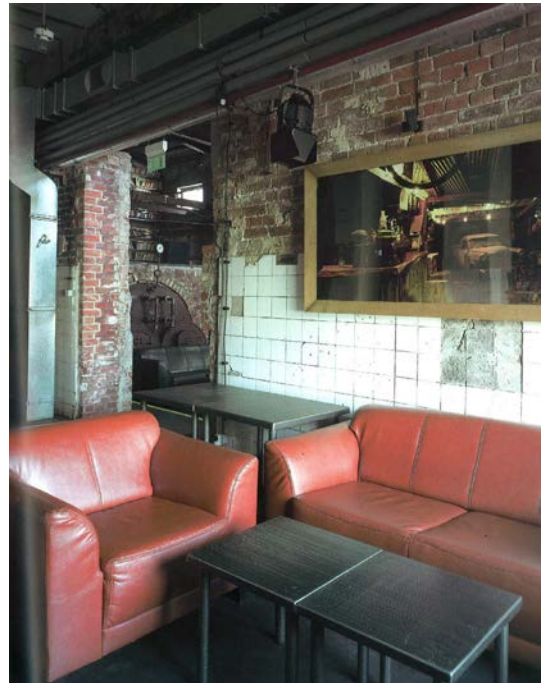


*Äldre fabriksmiljö som omvandlats till mathall. Justeringar i form enklare av tillägg där den industriella prägeln fortfarande mycket starkt närvarande genom kvarlämnade installationer och åldrande byggnadselement och andra komponenter vilket skapar en intresseväckande miljö.*



*Generösa volymer ger goda förutsättningar för ett dynamiskt nyttjande, så som marknader och omväxlande utställningar, teaterföreläsningar mm. De rumsavdelande komponenterna är löstagabra.*





*Exponerade ytskikt, konstruktioner och former blir miljöskapande element som bidrar till att skapa en särpräglad platspecifk stämning*